

DIALOGUE ARTISTIQUE
OUSMANE SOW
FREDDY TSIMBA

ABBAYE DE FONTFROIDE
DU 12 SEPTEMBRE 2020 AU 30 SEPTEMBRE 2021

DOSSIER DE PRESSE

EXPOSITION HOMMAGE À OUSMANE SOW

ABBAYE DE FONTFROIDE
Du 1er Juillet 2020 au 30 Septembre 2021

SOMMAIRE

Présentation	P.3
Communiqué de presse	P.4
Séries africaines et St Jean-Baptiste	P.5
Freddy Tsimba, résidence artistique à Fontfroide	P.7
Biographie Ousmane Sow	P.8
Biographie Freddy Tsimba	P.11
Fontfroide & Gustave Fayet	P.12
Visuels	P.13
Informations pratiques	P.14
Contacts	P.15



EXPOSITION HOMMAGE À OUSMANE SOW

ABBAYE DE FONTFROIDE
Du 1er Juillet 2020 au 30 Septembre 2021

En relation avec l'exposition *Distance Ardente* sous le commissariat d'Hicham Daoudi qui se déroulera au Musée Régional d'Art Contemporain Languedoc Roussillon du 07 novembre 2020 au 21 mars 2021, l'Abbaye de Fontfroide propose un dialogue entre les œuvres des artistes Freddy Tsimba et Ousmane Sow.

Tout comme le fit en son temps Odilon Redon, maître du Symbolisme, à l'invitation de Gustave Fayet, l'artiste congolais Freddy Tsimba, en résidence au sein de l'abbaye du 11 Septembre au 10 Octobre 2020, réalisera une œuvre in situ en écho à un ensemble de sculptures, dont deux œuvres inédites, du sculpteur sénégalais Ousmane Sow.

L'exposition est organisée dans le cadre de la 9e édition de IN SITU Patrimoine et Art Contemporain en Occitanie, portée par l'association Le Passe Muraille.



Ousmane Sow et le Guerrier debout



Porteuse de Vies - Freddy Tsimba



EXPOSITION HOMMAGE À OUSMANE SOW

ABBAYE DE FONTFROIDE

Du 1er Juillet 2020 au 30 Septembre 2021

En 2001, Ousmane Sow, Président du jury des arts visuels décerne le prix des Jeux de la Francophonie au jeune artiste congolais Freddy Tsimba, pour sa sculpture *Victime malgré elle*. Ousmane Sow ne cessera depuis de soutenir son œuvre.

En 2018, pour célébrer l'anniversaire de la Déclaration universelle des droits de l'homme adoptée par les Nations unies au Palais de Chaillot en 1948, une sculpture monumentale de Freddy Tsimba est installée dans le grand escalier du Théâtre de Chaillot : la *Porteuse de vies*.

Porteuses de vies pourrait être le qualificatif commun aux œuvres de ces deux artistes qui firent de la lutte et de la guerre la métaphore de leur travail, pour délivrer un message de paix empreint de spiritualité. Avec, pour composantes essentielles, des matériaux de récupération, dont, en ce qui concerne Freddy Tsimba, des douilles de cartouches ramassées sur les champs de bataille.

Parmi les pièces d'Ousmane Sow qui seront exposées, les visiteurs de l'Abbaye de Fontfroide pourront découvrir deux œuvres inédites, une première œuvre et une œuvre découverte à titre posthume : le *Nouba qui se maquille* (série *Nouba*) et *Saint Jean Baptiste*. Cette tête de St Jean Baptiste pour lequel l'artiste avait une véritable passion et qu'il avait inscrit dans sa série intitulée *Merci* autour des grand hommes qui marquèrent sa vie, fut en effet découverte après son décès, dans la cave de sa maison à Dakar.

Ces deux pièces, dans la matière créée par Ousmane Sow, voisineront avec une œuvre en bronze : *La mère et l'enfant*, issue de la série *Masai*, série à laquelle répondra la création de Freddy Tsimba, puisque ce dernier travaillera autour de l'emblématique guerrier masai d'Ousmane Sow : *Le guerrier debout*.

A l'heure où l'Abbaye de Fontfroide souhaite rendre hommage à l'artiste sénégalais Ousmane Sow, décédé le 1^{er} Décembre 2016, quel choix eut pu être plus cohérent que celui de Freddy Tsimba pour réaliser, dans le cadre de l'Abbaye de Fontfroide, une œuvre en résonance avec celle d'Ousmane Sow?

En acceptant cette résidence, Freddy Tsimba répond au désir de Gustave Fayet, bâtisseur et artiste, de faire de l'Abbaye de Fontfroide une maison d'art, un lieu d'accueil et de dialogue interculturel, un foyer de création artistique.



EXPOSITION HOMMAGE À OUSMANE SOW

ABBAYE DE FONTFROIDE
Du 1er Juillet 2020 au 30 Septembre 2021

OUSMANE SOW SÉRIES AFRICAINES & ST JEAN-BAPTISTE

Les séries africaines

De 1987 à 1993, Ousmane Sow réalise quatre séries africaines : *Nouba*, *Masai*, *Zoulou* et *Peulh*. Le *Nouba assis* et *La Mère et l'enfant* exposées à l'Abbaye de Fontfroide, sont issues des séries *Nouba* et *Masai*.

Nouba

Le combat de lutteurs, chez cette ethnie en voie d'extermination, au sud du Soudan, où les hommes vivent nus, est envisagé comme un rituel qui élève l'esprit. A l'issue des combats, femmes et hommes choisissent leurs conjoints. Les femmes nouba pratiquent le tatouage et la scarification dans des buts religieux, ethniques et esthétiques.

« Ce qui m'intéresse chez ces lutteurs Nouba, c'est que ce sont des gens qui prennent soin de leurs corps, et qui, à un instant de leur vie, courent le risque de se faire défigurer »
Ousmane Sow

Masai

Bergers nomades vivant au sud du Kenya et au nord de la Tanzanie, les Masai demeurent l'une des rares ethnies guerrières d'Afrique à n'avoir pas renoncé à ses traditions. Estimé à trois cent mille à la fin des années 60, leur groupe est aujourd'hui en voie d'intégration, se sédentarisant de façon croissante dans les villes.

En 1989, Ousmane Sow se passionne pour cette ethnie africaine et flamboyante, aux coutumes en cours d'éradication à force de scolarisation, de christianisation et de sédentarisation. Ils sont réputés pour l'élégance et l'audace qu'ils affichent notamment lors de rites initiatiques ancestraux.



EXPOSITION HOMMAGE À OUSMANE SOW

ABBAYE DE FONTFROIDE
Du 1er Juillet 2020 au 30 Septembre 2021

St Jean-Baptiste

« Que demanderai-je?
Celle-ci dit : La tête de Jean le Baptiste. »
(Évangile selon Saint Marc, 6,24)

Que faut-il demander à l'artiste ? Que doit-il trancher pour nous ? Comme la Salomé de l'évangile de Marc réclamant la tête du prophète sur un plateau, sommes-nous vraiment en mesure de regarder la mort en face ? De soutenir à notre tour la vue de la Tête de Jean-Baptiste – le chef d'œuvre d'Ousmane Sow ? La beauté est médusante, comme tout ce qui nous rappelle que nous sommes nés et que nous devons mourir. Tête aux yeux éteints. Tête « revêtue de nuit », de la grande nuit d'où nous sortons tous et à laquelle nous retournons. Nuit des temps. Tête dont la pesanteur révèle, avec une force hallucinatoire, la charge d'une vie qu'il aura fallu porter jusqu'au bout, jusqu'au dernier souffle, avant que le fil n'en soit tranché. Tête aux lèvres entr'ouvertes sur l'expire du secret indicible, inscrit au cœur de la chair. Cette chair qu'Ousmane Sow a su entendre avec tant de force. Et d'humilité. Des années durant, dans son cabinet de kinésithérapie, il avait appris à l'écouter... Il savait que notre âme passe aussi par nos reins et nos vertèbres.

Jérôme Godeau

Tête de St Jean-Baptiste - Série Grands Hommes
Inédit - Matière originale
25 x 25 x 35 - 2 kg
© Béatrice Soulé/Roger Viollet/ADAGP





EXPOSITION HOMMAGE À OUSMANE SOW

ABBAYE DE FONTFROIDE
Du 1er Juillet 2020 au 30 Septembre 2021

FREDDY TSIMBA RÉSIDENCE ARTISTIQUE À FONTFROIDE Septembre - 10 Octobre 2020

Je suis très heureux de participer à cet événement qui rend hommage à Ousmane Sow, un artiste pour lequel ma considération est sans limite. J'ai beaucoup réfléchi au projet que je pourrais réaliser. Ousmane Sow a célébré le corps dans toute sa splendeur et une chose me revient à l'esprit : son œuvre forte, sa grande sculpture « Le Guerrier debout » (série Masai). Une œuvre qui saisit le regard et dont j'aimerais m'inspirer pour ma résidence. J'aimerais m'inspirer en particulier de la tête que je souhaiterais réaliser en grand format (environ 250 cm) avec des matériaux de récupération (clés, cuillères, tapettes à souris...)

Pourquoi choisir cette œuvre du « Guerrier Masai » ? L'histoire remonte à l'année 2001, au Canada, lorsque j'ai découvert et vu les œuvres d'Ousmane Sow. Je n'oublierai jamais que j'étais un des artistes qui concouraient pour le Prix de la Francophonie et que lui était président du jury sculpture. Je n'oublierai pas non plus notre première rencontre après avoir gagné le second prix : au moment où moi j'étais aux anges, il est venu vers moi et m'a dit : « C'est toi qui avais gagné le premier prix, je me suis fâché avec les autres membres du jury parce que pour moi tu étais le meilleur ! ». Le jeune artiste que j'étais en eut les larmes aux yeux. Et je suis très heureux aujourd'hui de pouvoir rendre hommage à ce magnifique souvenir tout en liant mon travail à celui d'un maître, Ousmane Sow.

Freddy Tsimba, le 13 janvier 2020

Freddy Tsimba à l'Abbaye de Fontfroide
© Béatrice Soulé





EXPOSITION HOMMAGE À OUSMANE SOW

ABBAYE DE FONTFROIDE
Du 1er Juillet 2020 au 30 Septembre 2021

OUSMANE SOW BIOGRAPHIE

« Avec l'irruption de ses Noubas au milieu des années 80, Ousmane Sow replace l'âme au corps de la sculpture, et l'Afrique au cœur de l'Europe ». Tout est dit dans ces mots d'Emmanuel Daydé, co-commissaire avec Béatrice Soulé de l'exposition d'Ousmane Sow sur le Pont des Arts à Paris.

Sa carrière d'artiste fut aussi courte que fulgurante. Mais sans doute doit-on à son passé de sculpteur anonyme et secret, dont il détruisit toute trace, l'éclatante maturité artistique dont firent preuve les œuvres qu'il n'accepta de montrer pour la première fois qu'à l'âge de cinquante ans : les *Nouba*.

Elles furent aussitôt reconnues et sont aujourd'hui emblématiques de son travail. Présentés en 1987 au *Centre Culturel Français de Dakar*, le *Nouba assis* et le *Nouba debout* sont exposés dès 1992 à la *Documenta de Kassel*, et en 1995 à la *Biennale de Venise*.

Suivra la naissance de trois séries africaines : les *Masai*, les *Zoulou*, et les *Peulh*.

C'est seulement dix ans plus tard qu'Ousmane Sow entreprend la création de la série *Petits Noubas*, estimant n'avoir pas abouti la *série Nouba* de 1984 et souhaitant y ajouter quelques thèmes.



Le Nouba qui se maquille
Inédit - 1987 - technique mixte
120x110x105 - 150 kg
© Béatrice Soulé/Roger Viollet/ADAGP



EXPOSITION HOMMAGE À OUSMANE SOW

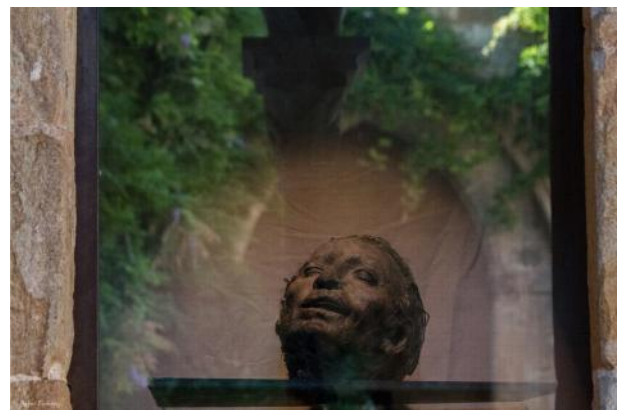
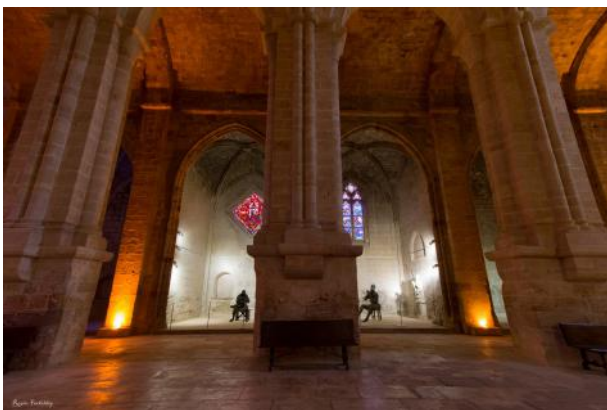
ABBAYE DE FONTFROIDE

Du 1er Juillet 2020 au 30 Septembre 2021

Sculptant la plupart du temps des hommes en action, l'artiste fait de la lutte la métaphore et le lieu même de son travail. S'attachant à représenter l'homme, il travaille par séries et s'intéresse aux ethnies d'Afrique puis d'Amérique, et puise son inspiration aussi bien dans la photographie que dans le cinéma, l'histoire ou l'ethnologie.

En 1999, à Paris, sur le Pont des Arts, entre le Louvre et l'Académie, s'installent en majesté les séries africaines, mais aussi la *Bataille de Little Big Horn* qui vient de naître. Un acte fort pour la reconnaissance de son œuvre, mais aussi une fierté pour l'Afrique, ce continent auquel il pense en acceptant la proposition d'entrer sous la Coupole.

Comment Ousmane Sow aurait-il pu imaginer alors que, quatorze ans plus tard, il traverserait le Quai Conti pour faire son entrée à l'*Académie des Beaux-Arts* ? Et qu'il serait le premier homme noir à intégrer cette institution, lui qui fit ses débuts en sculpture à l'école primaire de Rebeuss, et dont la première œuvre, exposée sur l'armoire de la classe fut celle d'un petit marin taillé dans du calcaire. Il ne cessa de sculpter depuis, tout en pratiquant à l'âge adulte son métier de kinésithérapeute, transformant, la nuit ou entre deux clients, ses cabinets successifs en ateliers de sculpture. Y réalisant des films d'animation, avec une caméra Pathé à manivelle, à partir de petites sculptures animées.



Exposition Hommage à Ousmane Sow - Abbaye de Fontfroide - © Rogier Fackeldey



EXPOSITION HOMMAGE À OUSMANE SOW

ABBAYE DE FONTFROIDE

Du 1er Juillet 2020 au 30 Septembre 2021

Il restera hanté jusqu'à son décès par ces sculptures animées sur lesquelles il travaillait les derniers temps avec passion, tournant toujours autour du même visage, celui de *l'Empereur fou*.

Pour son intronisation à l'*Académie des Beaux-Arts*, le couturier Azedine Alaïa lui offre la création de son costume, et Ousmane Sow réalise lui-même la sculpture du pommeau de son épée : *le saut dans le vide*, en mémoire du jour où il décida d'arrêter son métier de kinésithérapeute pour se consacrer entièrement à la sculpture. Il avait auparavant sculpté le pommeau de l'épée d'académicien de Jean-Christophe Rufin, représentant *Colombe*, personnage emblématique de son roman *Rouge Brésil*.

Entre temps, Ousmane Sow s'essaye à la réalisation de bronzes, qui finit par le passionner, et pour lesquels il trouve une signature personnelle à travers leurs patines parfois très colorées. Plus de quatre-vingt bronzes, grands et petits, virent ainsi le jour.

Cinq grands bronzes sont installés en France : *Victor Hugo et L'homme et l'enfant* à Besançon, *Le Général de Gaulle* à Versailles, *Le Guerrier debout* à Angers, *Toussaint Louverture* à La Rochelle et le *Couple de lutteurs corps à corps* désormais à Paris. Un autre est installé à Genève (*L'Immigré*) et un dernier à Rabat devant le Musée Mohamed VI (*Le guerrier debout*), premier bronze dans l'espace public sur le continent africain. La plupart d'entre eux fait partie de la série des grands hommes, intitulée *Merci*, qui compte en son sein également Nelson Mandela et le propre père de l'artiste, Moctar Sow.

Une autre et plus ancienne effigie de Toussaint Louverture a été acquise par le Museum of African Art de la prestigieuse institution du Smithsonian à Washington.



EXPOSITION HOMMAGE À OUSMANE SOW

ABBAYE DE FONTFROIDE
Du 1er Juillet 2020 au 30 Septembre 2021

FREDDY TSIMBA BIOGRAPHIE

Freddy Tsimba est un artiste-sculpteur originaire de la République Démocratique du Congo, né à Kinshasa en 1967. Il termine ses études à l'Académie des Beaux-Arts de Kinshasa en option sculpture monumentale en 1989 et travaille depuis lors le bronze et le ciment. Il doit sa notoriété à plus d'une cinquantaine d'expositions en Afrique, en Europe, au Canada et en Chine. Il a obtenu de nombreux prix et distinctions en France et au Canada.

Ma vraie école, même si j'ai fait les Beaux-Arts de Kinshasa, c'est la rue où je me fournis en abondance. Mes maîtres ont été les forgerons auprès desquels pendant 5 ans j'ai appris la technique du feu et de la soudure.

Freddy Tsimba fut l'un des plus intéressants représentants de la République Démocratique du Congo à la 7ème Biennale de Dakar en 2002. Assemblant et soudant des matériaux de récupération – ici des douilles de cartouches, là des cuillères – il dénonce les tragédies engendrées par la guerre. Par ses sculptures expressionnistes morcelées et provocatrices, il témoigne des questions essentielles de l'humanité et de ses réponses ravageuses et universelles.

En décembre 2018, dans le cadre de la célébration du 70e anniversaire de la Déclaration universelle des droits de l'homme, une de ses sculptures, *Porteuse de vies*, a été offerte au Théâtre national de Chaillot à Paris, enrichissant ses décors pour la première fois depuis 1937.

Il est cet artiste qui s'assume : « *Ma force me vient de mes œuvres. Je ne suis pas là pour séduire, je suis là pour témoigner. Pour réaliser mes sculptures, je risque ma peau et elle n'a pas de prix. J'ai récupéré dix mille cartouches dans des zones difficiles pour réaliser mes sculptures mais combien en reste-t-il ? Des tonnes ! Et elles sont porteuses de l'histoire tragique de mon pays. Mon but n'est pas de faire un travail pour plaire à un groupe de gens qui ont de l'argent ! Ce serait me trahir. Est-ce que réellement l'artiste doit plaire ? S'il plaît tant mieux mais s'il ne plaît pas et qu'il est dans le vrai, tant mieux aussi !* »



EXPOSITION HOMMAGE À OUSMANE SOW

ABBAYE DE FONTFROIDE
Du 1er Juillet 2020 au 30 Septembre 2021

L'ABBAYE DE FONTFROIDE et sa RENAISSANCE ARTISTIQUE AU XXème siècle

Fontfroide, 1000 ans d'histoire

L'abbaye de Fontfroide est fondée en 1093, au cœur des Corbières. En 1145, la communauté rejoint l'ordre de Cîteaux et ne cesse de se développer jusqu'au XIVème siècle. Au cours de cette période, devenant l'une des abbayes les plus puissantes en Europe, elle joue un rôle crucial lors de la Croisade contre les Albigeois. Un lent déclin s'installe ensuite. Après le dernier départ des moines en 1901, Gustave et Madeleine Fayet rachètent Fontfroide aux enchères en 1908, la protègent, la restaurent et l'embellissent. Leurs descendants poursuivent ce travail aujourd'hui encore. L'Abbaye de Fontfroide est ouverte à la visite toute l'année, avec différentes options de visite. Un programme complet d'animations, d'évènements est à découvrir tout au long de l'année.

Gustave Fayet : artiste, collectionneur, mécène

En 1908, Madeleine d'Andoque, avec son époux Gustave Fayet, entrepreneur, artiste et mécène, conservateur du musée de Béziers, fait l'acquisition de l'abbaye cistercienne de Fontfroide près de Narbonne. Gustave Fayet, qui découvre et collectionne les peintres contemporains visionnaires de la fin du 19è siècle, Redon, Gauguin, Matisse, Cézanne, Degas, Picasso, Van Gogh... compose l'une des plus riches et importantes collections d'Europe.

Avec Gustave Fayet et son épouse Madeleine d'Andoque, des artistes, appelés les fontfroidiens, participent à partir de 1908 à la renaissance et à l'art de Fontfroide, parmi eux Odilon Redon, Richard Burgsthal et de nombreux amis de Pablo Picasso dont Déodat de Séverac, Ricardo Viñes, Aristide Maillol, Manolo Hugue..., créant en ce lieu une forme de "Villa Medici" particulière. L'abbaye de Fontfroide est empreinte en ses murs de riches témoignages de ces résidences, dont le monumental triptyque d'Odilon Redon "le Jour, la Nuit et le Silence" ainsi que les vitraux de Richard Burgsthal.



EXPOSITION HOMMAGE À OUSMANE SOW

ABBAYE DE FONTFROIDE
Du 1er Juillet 2020 au 30 Septembre 2021

VISUELS LIBRES DE DROIT



OUSMANE SOW

- *Le Nouba qui se maquille* (série *Nouba*) – 1987 – technique mixte - 120 x110 x105
- *La mère et l'enfant* (série *Nouba*) – 2002 - bronze - fonderie de Coubertin - 155 x 110 x 70
- *Le Guerrier debout* (série *Masai*) – 1989 - bronze– 260 x 130 x 120
- *Ousmane Sow et le Guerrier debout* (série *Masai*) - 1995
- *St Jean Baptiste* (série *Merci*) – Œuvre inédite – 25 x 25 x 35

Crédit photos : Béatrice Soulé/Roger Viollet/ADAGP
- *St Jean Baptiste* - Exposition Hommage à Ousmane Sow - Crédit : Rogier Fackeldey

Autres photos disponibles à l'Agence Roger Viollet : www.roger-viollet.fr / Archives Vidéo (Films et archives Pont des Arts par Béatrice Soulé) : INA

Sites officiels : www.ousmanesow.com et www.maisonousmanesow.com

ABBAYE DE FONTFROIDE

- Photos Abbaye de Fontfroide & Exposition sur demande
- Site officiel Abbaye de Fontfroide : www.fontfroide.com
- Site officiel Gustave Fayet : <https://webmuseo.com/ws/musee-gustave-fayet>



EXPOSITION HOMMAGE À OUSMANE SOW

ABBAYE DE FONTFROIDE
Du 1er Juillet 2020 au 30 Septembre 2021

INFORMATIONS PRATIQUES

ABBAYE DE FONTFROIDE

Route Départementale 613 - 11100 NARBONE
Tél : 04 68 45 11 08
info@fontfroide.com
<https://www.fontfroide.com/>

Exposition Hommage à Ousmane Sow visible dans le cadre de la visite de l'abbaye

HORAIRES D'OUVERTURE

Abbaye ouverte tous les jours sauf le 25/12 et le 1/01

Juillet - Août : 09h30 - 19h00*

Septembre - Octobre : 10h00 - 18h00

Novembre - Mars : 10h00 - 12h30 / 13h30 - 17h00

Avril - Juin : 10h00 - 18h00

* En juillet et août, du mardi au samedi, ouverture du site jusqu'à 20h00, puis à partir de 22h00 pour la nocturne Fontfroide la Nuit

Tarifs

En visite 'libre' / Tarif Adulte : 11€50 - Tarif Enfant : 7€

En visite guidée / Tarif Adulte : 13€50 - Tarif Enfant : 9€



EXPOSITION HOMMAGE À OUSMANE SOW

ABBAYE DE FONTFROIDE
Du 1er Juillet 2020 au 30 Septembre 2021

CONTACTS

Commissaire Exposition Hommage à Ousmane Sow
Béatrice Soulé

Référent Exposition à l'Abbaye de Fontfroide

Arnaud Duminil

Tél : 06 82 57 38 95

Mail : arnaud.fontfroide@gmail.com

Chargé de Communication à l'Abbaye de Fontfroide

Rogier Fackeldey

Tél : 06 63 61 29 85

Mail : rogier@fontfroide.com

